

つねに時代の先へ新技術と新発想でお応えいたします!

だから選ばれる…鋼管杭基礎「e-pile next」!



杭の種類

杭本体径	拡頭径	拡翼径	杭長	本数
φ457.2mm-φ558.8mm	Dw1100mm	L=31.3m	5本	
φ457.2mm-φ558.8mm	Dw1100mm	L=30.3m	1本	
φ406.4mm-φ558.8mm	Dw 900mm	L=31.3m	1本	
φ406.4mm-φ558.8mm	Dw 900mm	L=30.3m	1本	

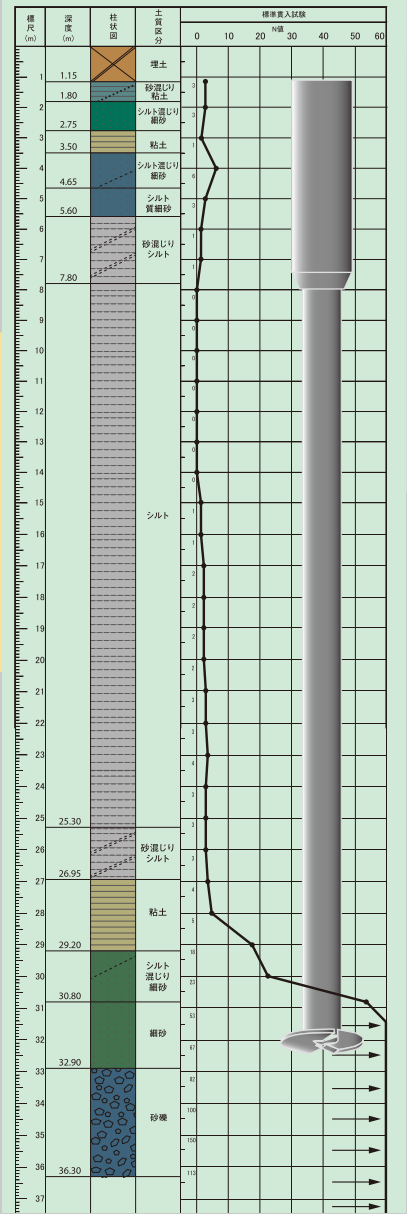
敷地寸法6.5m×11.5mでの施工ができ、1柱1杭基礎構造を可能とした高支持力。これにより、大きくなった水平抵抗に応じた**拡頭構造**。引抜き抵抗を1杭で負担できる、**クラス最大引抜き力**。e-pile next工法 最大の特徴である**三方性能**(圧縮・水平・引抜き)を高く評価頂き、採用して頂きました。元請け様には、養生鉄板敷設等ご協力いただき安全且つ無事に工事を完了することが出来ました。

江東区某所計画新築工事

工事名	江東区某所計画新築工事
施工地	東京都江東区
用途	共同住宅
構造	鉄筋コンクリート造(RC)
階数	地上8階

☆ご採用いただき、誠に有り難うございました。

ボーリング柱状図



人に、地球に、やさしい再生可能な「循環型杭工法」 現場で生まれた杭はやはり実践にも強かった。



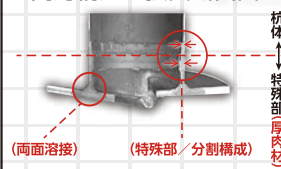
建築・土木・鉄道、さまざまな場面で活躍しております。

全ての鍵は杭先端にあり

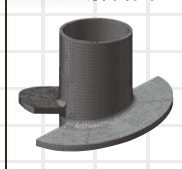
杭基礎は建物荷重を支持地盤へ伝達させる最も重要な役割であり、故に、杭先端拡翼部の貫入(掘削)性、変位・変形・破断などを発生させない高い性能が要求されます。

- 貫入性の問題を…「**菱型穴**」により解決しました。
- 拡翼変形の問題を…「**特殊部**」により解決しました。
- コストの問題を…「**自社施工**」により解決しました。

■高力構造／拡翼断面図



■FEM解析図



鋼管杭基礎総合メーカー
Tobu 株式会社 東部
<http://e-pile.com>

■ **本社**
 〒252-0134
 神奈川県相模原市緑区下九沢 1507-5
 TEL.042-762-4739 FAX.042-762-8971

■ **地盤評価センター**
 TEL.042-785-2811 FAX.042-785-2810

■ **施工管理センター**
 TEL.042-764-4122 FAX.042-762-8975

■ **本店／経理室**
 〒252-0134 神奈川県相模原市緑区下九沢 1509-4
 TEL.042-764-4128 FAX.042-762-9593

■ **相模原機材センター**
 〒252-0134 神奈川県相模原市緑区下九沢 1285-1
 TEL.042-785-2812 FAX.042-785-2813

■ **東京営業所**
 〒151-0072 東京都渋谷区幡ヶ谷 1-1-2 朝日生命幡ヶ谷ビル 6階
 TEL.03-3376-0123 FAX.03-3376-0124



建設現場におけるワーク・ライフ・バランスの推進 ～i-Construction時代の働き方～

国土交通省は、建設現場において男女ともに働きやすい環境をめざす「ワーク・ライフ・バランス」(WLB)を推進できる環境整備をさらに進めて行けるように、平成28年度から次の通り取り組んでいくのでお知らせいたします。

- 概要
1. 国土交通省では、建設現場を男女ともに働きやすい環境とするため、入札時の技術者評価において技術者の出産等の特例を平成28年度から全面導入します。
 2. また、ワーク・ライフ・バランス(WLB)に取り組む企業が増加するよう、直轄工事の発注時にWLB関連認定制度を活用した評価の枠組みを導入します。
 3. 建設現場においても、女性技術者等に不評であったトイレについて、女性も活用しやすいトイレを原則化するなど、職場環境の改善等をさらに進めます。



○他にも…

●出産等が不利にならない仕組みづくり(技術者の出産等の特例)

入札時の技術者評価において、出産・育児等で休業していた期間を評価対象期間から控除することについて、全ての工事で実施します。

●長時間労働の改善

長時間労働の要因の一つとなっている、発注者への提出が必要な書類について、i-Construction(アイ・コンストラクション)によるICT土の全面的な活用により検査書類を大幅に削減します。

●業界全体のWLB推進

建設業界でWLBに取り組む企業が増加するよう、直轄工事の発注時において認定制度を活用した評価の枠組みを導入*します。*一般土木A等級等の工事を対象(段階的選抜方式において評価)に平成30年度での全面的な導入を目指し、今年度から一部工事で着手します。

●週休2日モデル工事の更なる拡大

平成28年度は、昨年度(56件)の倍増以上の件数となるよう、更なる拡大に取り組めます。

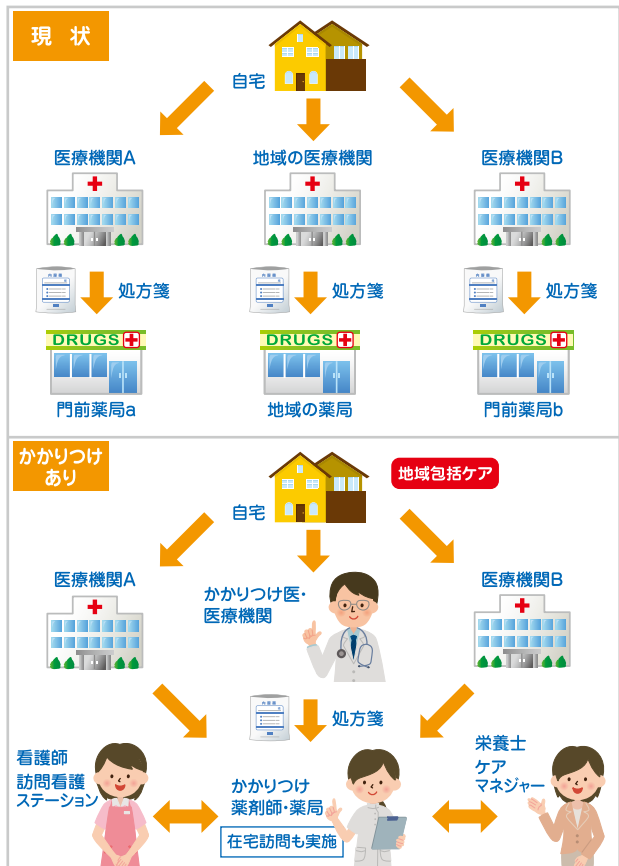
詳しくは国土交通省ホームページをご覧ください。

ワンポイント 健康コラム 「かかりつけ薬剤師・薬局」を持ちましょう



「かかりつけ薬剤師・薬局」という言葉をご存知でしょうか?

一人ひとりの服用状況をしっかり把握し、薬の飲み合わせや副作用などの相談をできるのが「かかりつけ薬剤師・薬局」です。以前は診察を受けた医療機関で薬を出してもらって「院内処方」が主流でした。メリットは、医師と薬局の薬剤師によるダブルチェックが出来ることです。しかし、いくつかの病院にかかっていると組み合わせが悪くなってしまうたり薬が多くて飲めなかつたりという問題が出てきます。そこで「かかりつけ薬剤師・薬局」があると、患者さんの使っている薬やサプリメントをすべて把握しているので場合によっては医師に薬を減らしてもらったり、薬を変えてもらったりすることが出来るのです。また、重複した薬などもなくなるため医療費の適正化も見込めます。これを機に、信頼できる「かかりつけ薬剤師・薬局」を持ってみませんか。



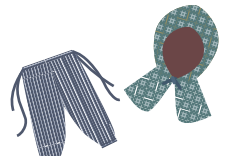
経理マンが行く 戦争について

新緑のまぶしい季節になりました。沿道のアジサイもきれいに咲き始め初夏がもう少しでやってくるのを教えてくれているようです。

さて、先日オバマ大統領が広島を訪問しました。毎年変わることのない日本のいくつかの光景の一つとして広島・長崎の原爆投下の日に節目など関係なく、空襲の日を思い、終戦記念日に黙祷を捧げてきました。ですが、この戦後71年目の広島はオバマ大統領が来日されたことで大きな節目になったのです。



私は戦争を知りませんが、私の祖父、祖母、父は戦争を体験してきた世代です。祖父は戦地に向かい、残された祖母と父やその兄弟達は空襲を逃れ、疎開したものの、食べるものもなく祖母は着物や米を売って食べつないでいました。何日も家を空ける事が多かった祖母が早朝に戻ると、4歳になったばかりの娘が息絶えていたそうです。栄養失調でした。4歳だというのに自分の食べるものを生まれたばかりの弟(私の父)に与えていたのです。



「母さんのいない間、この子の面倒を見るように」お腹をすかせた赤ん坊が泣けば近所に迷惑がかかり米兵に見つかるからと、4歳の娘に口うるさく言い聞かせていたからです。

やがて終戦になり、祖父は無事に戻りましたが、子どもをなくした事を悔やみ続け、つらい毎日だったと話してくれました。敵国だった同士が長い年月を超え、やっと近いところまで歩み寄れたのは、粘り強く戦争の恐ろしさや愚かさを語り継いできた人たちがいたからではないでしょうか。何の縁かはわかりませんが、私の誕生日が終戦記念日なので、私は戦争を忘れる事はないでしょうが、これからの未来には風化させずに語り継ぎ続ける努力をしなければなりません。



「朝起きてすぐの子供達の笑顔、愛する人とのキッチンテーブルを挟んだ優しい触れ合い、両親からの優しい抱擁、そういった素晴らしい瞬間が71年前のこの場所にもありました。物語は、被爆者の方たちが語ってくださっています。原爆を落としたパイロットに会った女性がありました。殺されたそのアメリカ人の家族に会った人たちもいました。アメリカの犠牲も、日本の犠牲も、同じ意味を持っています。」オバマ大統領の演説の一説です。

「今の日本は死屍累々の上に成り立っている。平和こそが力なんだよ。私はそう思う。」今は亡き父が私に伝えた深い言葉をかみしめながらも、この世にいない私の祖父、祖母、父にこの歴史的瞬間を見せてあげたかったと心から思いました。

